

INNOVA

ВАННЕ MIXPROOF DE FOND DE CUVE DE CUVE



FRANCAIS

Cette vanne est conforme à la directive machines 2006/42/CE, à la directive 2014/68/EU relative aux équipements sous pression, au règlement (CE) n° 1935/2004 ainsi qu'au règlement (CE) n° 2023/2006.

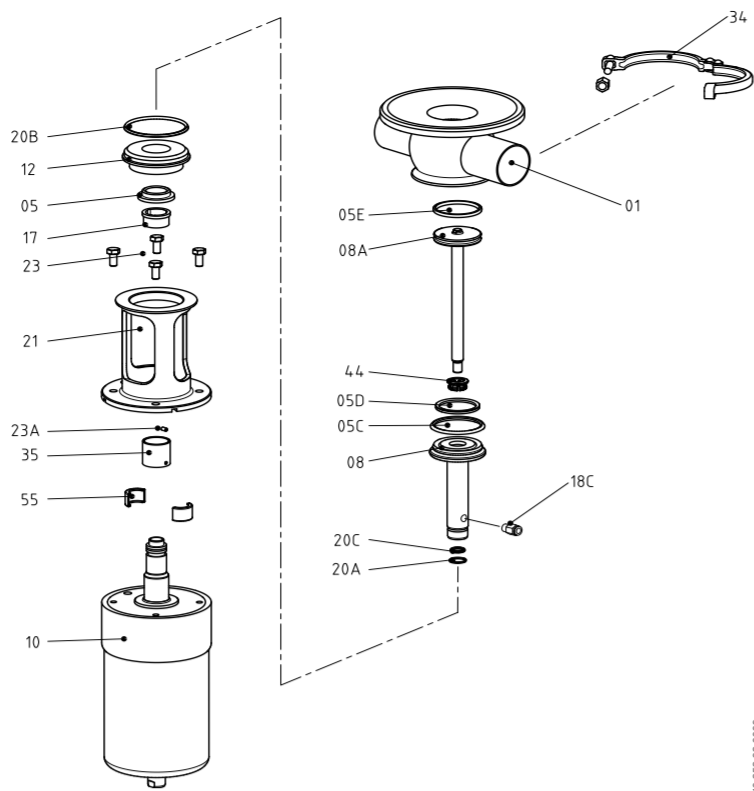
1. CONSIGNES DE SÉCURITÉ

Installez la vanne dans le respect des normes en vigueur. Assurez-vous que la vanne est bien montée et alignée avant sa mise en marche.

2. DÉMONTAGE ET MONTAGE INNOVA T

- Démontage : 1. Envoyez de l'air comprimé sur la connexion A2 de l'actionneur (10) de façon à ce que les axes (08,08A) passent en position ouverte.

3. VUE ÉCLATÉE INNOVA T

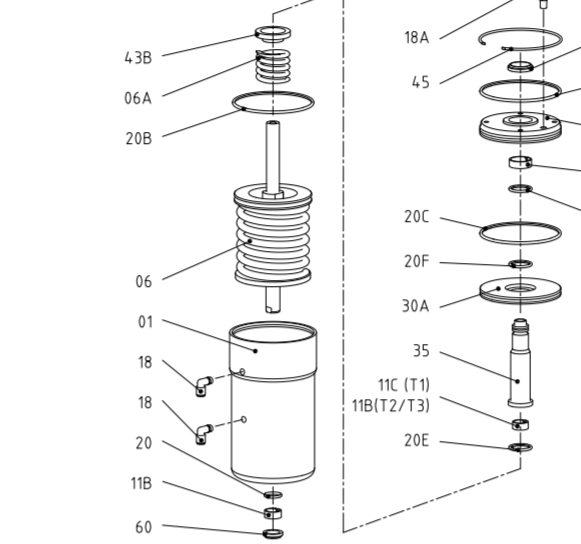
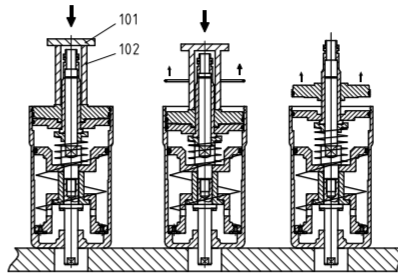


4. REMPLACEMENT DU JOINT DE SIÈGE

- 1. Placez l'axe obturateur à la verticale (à l'aide d'un étau, par ex.) afin que l'axe soit stable et pour éviter d'endommager la surface du logement du joint conique.

5. DÉMONTAGE ET MONTAGE DE L'ACTIONNEUR

- Démontage : 1. Retirez les raccords d'air (18 et 18A).

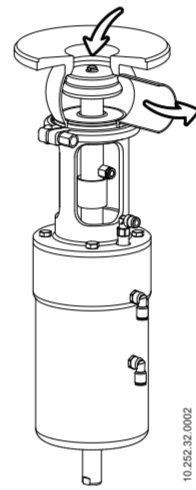


6. CONFIGURATION DE L'ACTIONNEUR

La configuration standard des vannes est NF (normalement fermée).

7. SENS DE CIRCULATION DU FLUIDE

L'image suivante indique le sens de circulation du fluide recommandé, ainsi que le sens de fermeture selon le type de vanne.



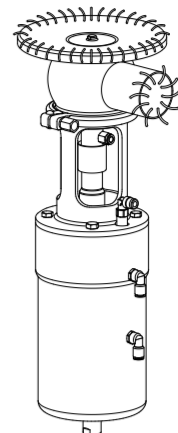
8. INSTALLATION GÉNÉRALE

Installez la vanne de façon à faciliter toute inspection ou révision future. Laissez suffisamment d'espace autour de la vanne pour pouvoir effectuer correctement les opérations de révision, de démontage et de maintenance nécessaires.

- Évitez les contraintes excessives lors du montage de la vanne et accordez une attention particulière aux : Vibrations pouvant se produire lors de l'installation.

9. SOUDURE

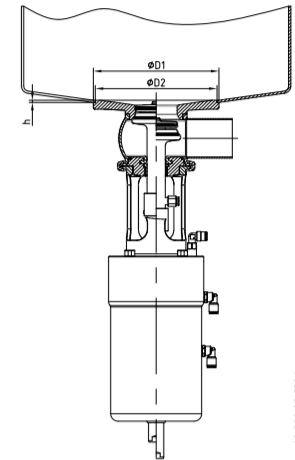
- Pour réaliser les travaux de soudage : Démontez la vanne.



10. CONNEXION D'AIR VERS L'ACTIONNEUR

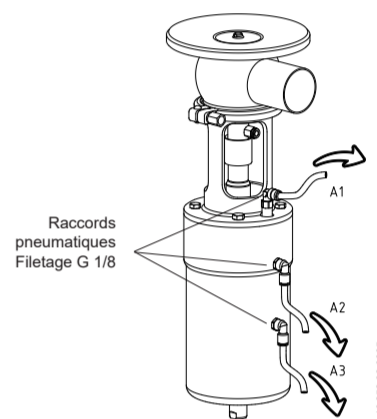
- Connectez et vérifiez les connexions d'air comprimé.

Table with columns: Taille de la vanne, D1 (mm), D2 (mm), h (mm). Rows include DN 40/OD 1 1/2, DN 50 / OD 2", DN 65 / OD 2 1/2", DN 80 / OD 3", DN 100 / OD 4".



11. MISE EN SERVICE

- Avant de mettre en service la vanne et/ou l'actionneur : Assurez-vous que le conduit et la vanne sont propres et qu'ils ne présentent aucun reste de soudure ou autres corps étrangers.



INNOVA

ПРОТИВОСМЕСИТЕЛЬНЫЙ ДОННЫЙ КЛАПАН



РУССКИЙ

Данный клапан соответствует Директиве о безопасности машин и оборудования 2006/42/ЕС, Директиве по оборудованию, работающему под давлением 2014/68/ЕС, Регламенту (ЕС) № 1935/2004 и Регламенту (ЕС) № 2023/2006.

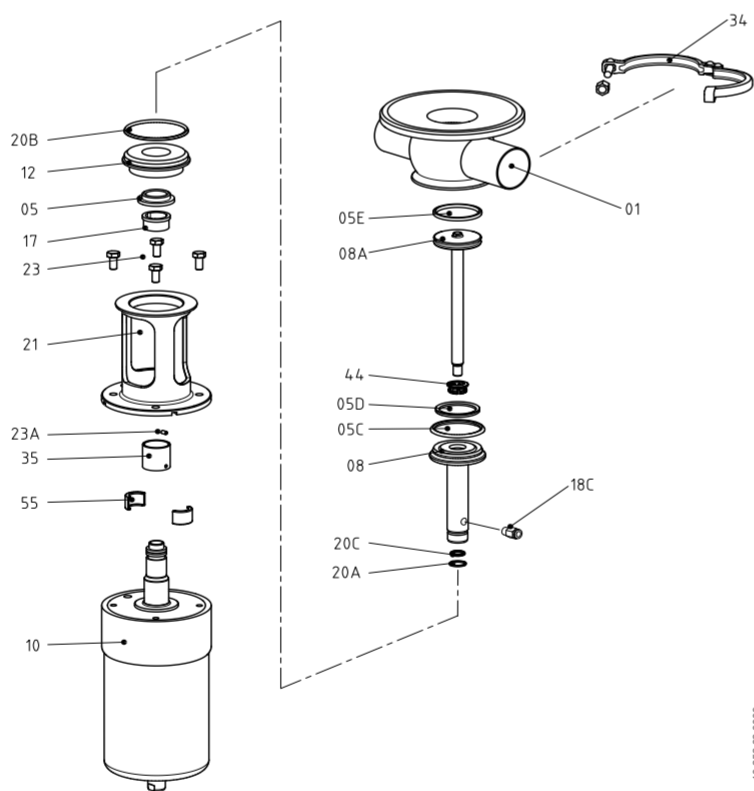
1. ИНСТРУКЦИИ ПО ТЕХНИКЕ БЕЗОПАСНОСТИ

Установите клапан в соответствии с применимыми нормами. Убедитесь в правильности монтажа и выравнивания клапана перед его запуском.

2. РАЗБОРКА И СБОРКА КЛАПАНА INNOVA T

- Разборка: 1. Подать сжатый воздух на А2 привода (10), чтобы валы (08, 08А) переместились в открытое положение.

3. ИЗОБРАЖЕНИЕ В РАЗОБРАННОМ ВИДЕ INNOVA T

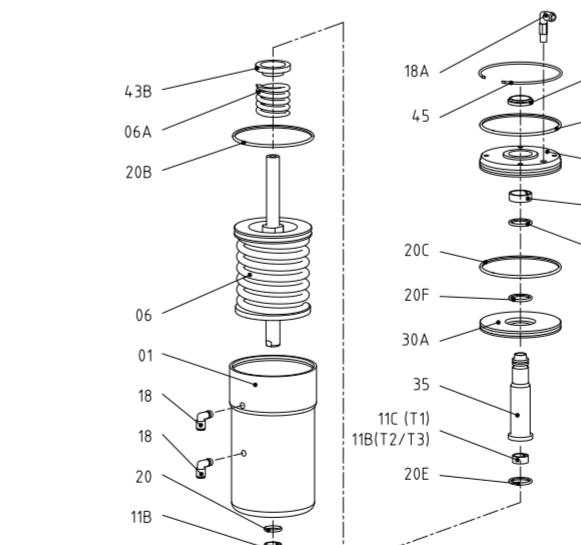
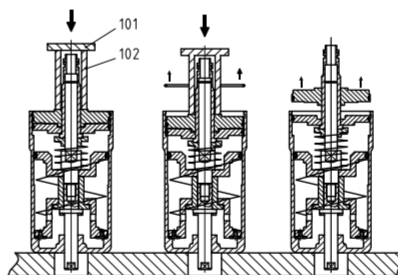


4. ЗАМЕНА УПЛОТНЕНИЯ СЕДЛА

- 1. Разместить вал затвора в вертикальном положении, например, с помощью тисков, чтобы зафиксировать вал в неподвижном положении и избежать повреждения поверхности гнезда конического уплотнения.

5. РАЗБОРКА И СБОРКА ПРИВОДА

- Разборка: 1. Снять воздушные штуцеры (18, 18А).

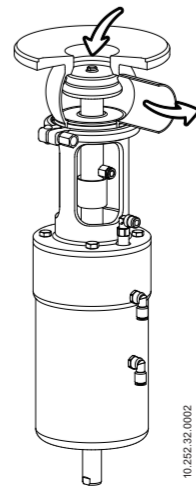


6. КОНФИГУРАЦИЯ ПРИВОДА

Стандартная конфигурация клапана: НЗ (нормально закрытый).

7. НАПРАВЛЕНИЕ ПОТОКА

На нижеприведенном изображении указано рекомендованное направление потока, а также направление закрытия в зависимости от типа клапана.

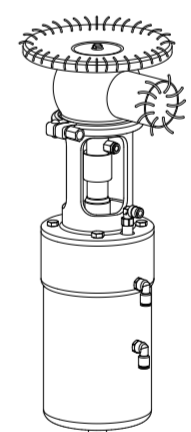


8. ОБЩАЯ УСТАНОВКА

Разместить клапан таким образом, чтобы облегчить его осмотр и проверку. Вокруг клапана должно быть достаточно места для надлежащего выполнения его проверки, демонтажа и обслуживания.

- При монтаже клапана следует избегать слишком высокого напряжения и обращать особое внимание на: Выборщик, который может возникнуть в установке.

- Перед использованием клапана необходимо выполнить следующие проверки: Убедиться в том, что хомуты и гайки надежно затянуты.

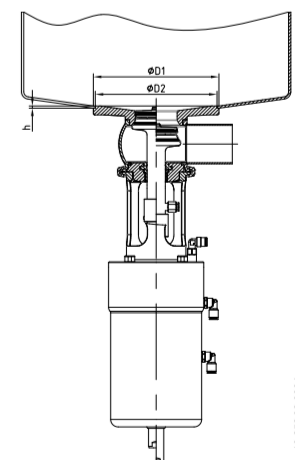


9. СВАРКА

Для выполнения работ по сварке:

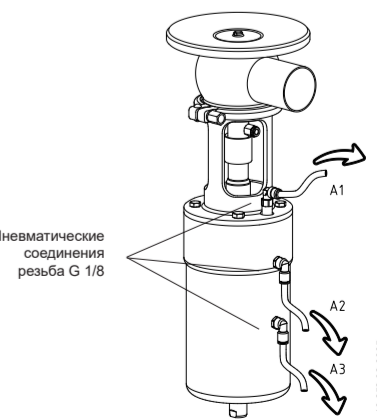
- Разобрать клапан.

Table with columns: Размер клапана, D1 (мм), D2 (мм), h (мм). Rows include DN 40 / OD 1 1/2, DN 50 / OD 2", DN 65 / OD 2 1/2", DN 80 / OD 3", DN 100 / OD 4".



10. ПОДКЛЮЧЕНИЕ ВОЗДУХА К ПРИВОДУ

- Подключить и проверить соединения скатного воздуха.



11. ЗАПУСК

- Перед запуском клапана/привода необходимо учитывать следующее: Убедиться в том, что трубопровод и клапан полностью очищены от возможных остатков сварки или других посторонних частей.